

Путешествие по классицизму

Город Малахова



ДОБРАЯ ИСТОРИЯ
семьи Шевкуновой Мирославы

Одним чудесным днем, мы с мамой вышли на прогулку. Мы шли-шли, и вдруг, моя мама говорит:

- А ты знаешь, ведь мы идем по бульвару, который спроектировал сам Михаил Малахов. Эта дорога когда-то соединяла Екатеринбург и поселок Верх-Исетского завода.

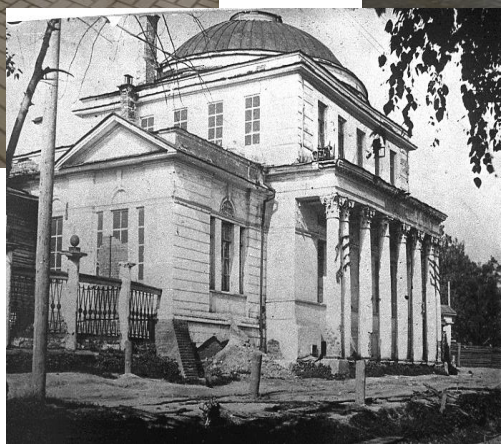
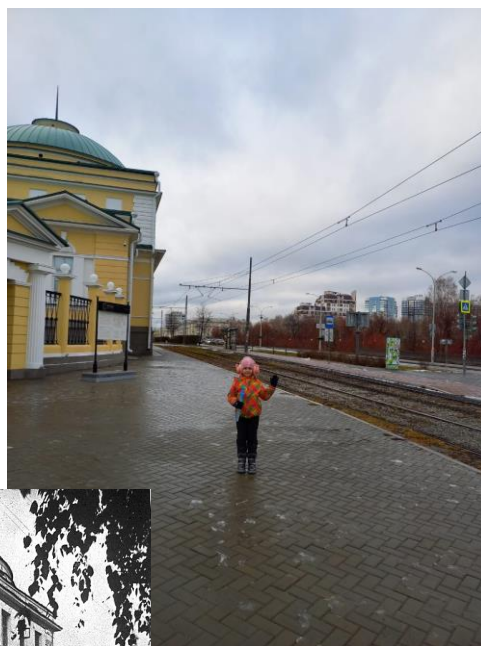
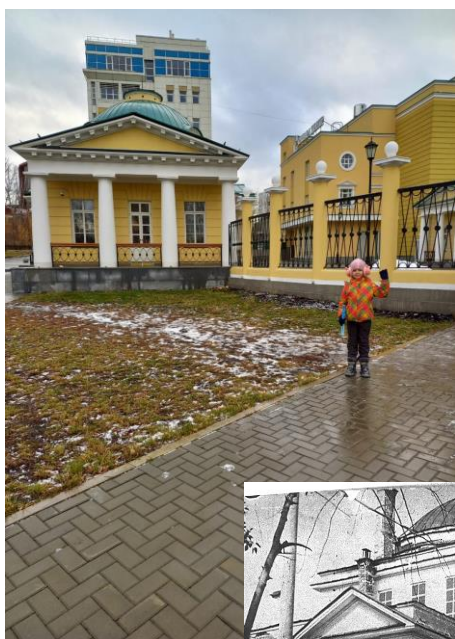
- Хм, выходит, что раньше это были 2 разных места, а теперь все один большой Екатеринбург? – удивилась я.

- Ты совершенно права. За нами остается большой район, который был самостоятельным поселением: вокруг завода вырос жилой поселок, со своими церквями, площадями, театром и больницей. Мы как раз к ней пришли, – объяснила мне мама.

- К больнице? Ты шутишь. Это же «Синара-центр». Мы сюда ходили на новогоднюю елку и в кафе. И никакой больницы тут нет! – сказала я.

- Это сейчас нет. А раньше тут располагался большой комплекс: в одном месте была больница, поликлиника и даже жилые дома для врачей. Вот как выглядело это здание некоторое время назад – мама показала мне фотографию в телефоне. Я сравнила, кажется, не очень похоже, если честно.

- Здание отреставрировали. Это значит, отремонтировали его так, чтобы сохранить исторический вид. То есть сейчас это здание почти такое же, как его задумывал Михаил Малахов – продолжила мама.



Верх - Исетский госпиталь

- Мам, пойдём дальше. Туда, в «настоящий» Екатеринбург. Только давай пойдём по аллее. Так интересно, и слева, и справа машины и трамваи. А мы тут, посерединке, как будто в волшебном саду.
- Ты сейчас удивишься, это тоже придумал Михаил Малахов: разделить проезжую часть красивой зелёной аллеей, – сказала мама.
- Вот ничего себе, куда ни помотришь, везде Малахов! – воскликнула я.
- Ты не так далека от истины. Ведь Михаил Павлович был главным архитектором Екатеринбурга и разработал план генеральной застройки города, которому придерживались до конца 19 века. Генеральный план – это такой документ, в котором прописано, что и где будут строить в городе в ближайшие десятилетия.



На зелёном бульваре ул. Ленина

- Мама, смотри. Здание с колоннами. Нам в садике говорили про колонны! – я вспомнила наше занятие в группе.
- Какая ты наблюдательная. Перед тобой одно из самых старых зданий нашего города – здание канцелярии Главного управления Уральских горных заводов. Его построили вместе с нашим заводом, а вот перестраивал его... догадаешься? – задала мне вопрос мама.
- Опять Малахов? – воскликнула я.

- Точно. Именно, Михаил Павлович сделал его таким, каким мы его видим сейчас. С колоннами. Видишь, как выступает эта часть от основной стены? Такая выступающая часть называется портик, а треугольная крыша наверху – фронтон. Это особенность архитектурного стиля классицизм.



Главное управление Уральских горных заводов

- На противоположной стороне еще одно здание, построенное по проекту М.П. Малахова – Аптека горного ведомства, - продолжила мама свой рассказ.



- Мама, я заметила, что все эти здания покрашены одинаково. У них что, раньше другой краски не было?

- Знаешь, в те далекие времена, нельзя было раскрасить фасад в любой цвет. Из столицы приходил специальный указ, в котором рассказывали, каким цветом и какое по форме должно быть здание. А вот зеленые крыши – отличительная особенность Екатеринбурга.

- А, знаю-знаю, ты на прошлой экскурсии рассказывала. Екатеринбург называли «городом зеленых крыш», потому что крыши красили краской с малахитом. Чтобы они не ржавели, - довольная, проговорила я.



Аптека горного ведомства

- Ой, смотри. Вот это здание очень похоже на наши, которые в стиле классицизм. Тут тоже колонны, а наверху капители – это завитушки на колоннах. И еще окна сверху полукруглые - рассматривая здание на противоположной стороне, проговорила я.

- Откуда ты это все знаешь? – пришло время маме удивляться

- А нам на ИЗО рассказала Юлия Алексеевна, - гордо сообщила я.

- Ты правильно определила. Это здание, построенное в стиле классицизм. Только проектировал его другой архитектор. Не Малахов.

- Мам, а Малахов строил жилые дома? – я думала архитекторы строят красивые дворцы и особняки, а тут все какие-то больницы и офисы.

- С этого началась его профессиональная карьера в Екатеринбурге. Представь себе, наш Михаил Павлович, закончил университет, да только работы у него все не было и не было. Как вдруг, ему предлагают перестроить одну из богатейших усадеб в Екатеринбурге. Прямо перед тобой та самая усадьба: жилой дом, за которым разбит шикарный парк.

- Неужели эта громадина – жилой дом? Наверное, тут мог жить сам император.

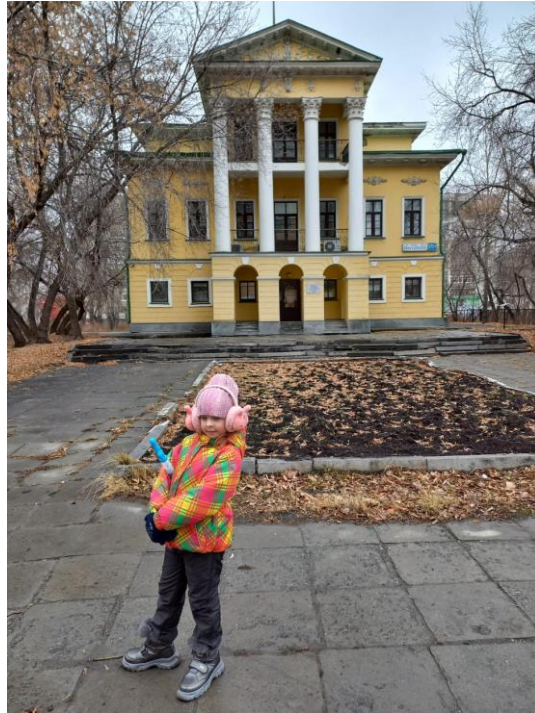
- Жили тут несколько поколений семьи купца Льва Ивановича Расторгуева. А император только останавливался погостить, когда путешествовал по стране и заехал в Екатеринбург. Пойдем в парк. Сегодня в этот парк может зайти любой желающий, а раньше парк был только для хозяев этого дома и их гостей. Только представь, по этим дорожкам гуляли дамы в красивых платьях. Погуляют, устанут, присядут на скамеечку. И уже из гротов, это специальные комнаты под землей – старинные холодильники, несут им холодное мороженное, - я живо представила себе эту картину, но холодный ветер больше напоминал о зиме.

- Мм, а зимой вот тут, наверное, прямо с горки на санках катались, а на пруду – на коньках.



Усадьба Расторгуевых – Харитоновых

- Заметила, что усадьба тоже построена в стиле классицизм? – спросила мама.
- Ага, снова колонны с капителями, портики и фронтоны. Интересно, свой дом Малахов таким же построил? – внезапно мне стало интересно.
- Мы можем это узнать. Пойдем, посмотрим где жил главный архитектор. Свой дом Михаил Павлович построил из дерева, но отштукатурил стены под каменный фасад. Дерево со временем обветшало и здание снесли. Сегодня на месте этого дома стоит каменный макет в натуральную величину. То есть, здание, которое ты видишь – точная копия дачи М.П. Малахова.
- Много всего спроектировал Малахов. Если захотеть, можно даже целый город Малахова собрать.



Дача Малахова М.П.