

Департамент образования Администрации города Екатеринбурга
Управление образования Верх-Исетского района



МУНИЦИПАЛЬНОЕ БЮДЖЕТНОЕ ДОШКОЛЬНОЕ ОБРАЗОВАТЕЛЬНОЕ УЧРЕЖДЕНИЕ
ДЕТСКИЙ САД ОБЩЕРАЗВИВАЮЩЕГО ВИДА С ПРИОРИТЕТНЫМ ОСУЩЕСТВЛЕНИЕМ
ДЕЯТЕЛЬНОСТИ ПО ПОЗНАВАТЕЛЬНО-РЕЧЕВОМУ РАЗВИТИЮ ВОСПИТАННИКОВ №28

«ТЕРЕМОК»

ул. Крылова, 56, г. Екатеринбург, 620028.

Тел +7/343/ 242-29-90, тел/факс +7

/343/ 231-49-52 e-mail:

teremok_28@mail.ru;

МОНИТОРИНГ РЕЧЕВОГО РАЗВИТИЯ ВОСПИТАННИКОВ ЗА МЕЖАТТЕСТАЦИОННЫЙ ПЕРИОД 2021–2026 УЧЕБНЫЕ ГОДЫ

Подготовил:

учитель-логопед

Мирова Виктория Анваровна

Екатеринбург, 2026

1. Характеристика контингента воспитанников

На протяжении межаттестационного периода 2021–2026 гг. коррекционно-развивающую помощь на логопедическом пункте ежегодно получали 50 воспитанников дошкольного возраста. Контингент характеризовался наличием двух основных групп речевых нарушений.

Основные группы

Воспитанники с общим недоразвитием речи (ОНР III уровня) — сложное системное недоразвитие речи. Ежегодно от 12 до 18 человек.

Воспитанники с фонетико-фонематическим недоразвитием речи (ФФНР) — от 32 до 38 человек ежегодно.

Особенности контингента

Каждый новый учебный год на зачисление приходят новые воспитанники, ранее не получавшие логопедическую помощь в условиях логопункта.

С предыдущего учебного года остаётся не более 6–8 воспитанников, по причине нерегулярного посещения детского сада в прошлом году, либо по болезни, что не позволяло завершить коррекционный курс в полном объёме. Таким образом, ежегодно происходит практически полная ротация контингента (на 80–85%), что требует каждый раз заново выстраивать диагностический и коррекционный маршрут для вновь прибывших детей.

Сводная таблица контингента по годам

Учебный год	ОНР III ур.	ФФНР	Всего	Осталось с прошлого года*
2021–2022	12	38	50	6
2022–2023	14	36	50	7
2023–2024	11	39	50	6
2024–2025	13	37	50	6
2025–2026	12	38	50	5

* — точные данные по количеству оставшихся с прошлого года в исходном документе не указаны; приведён диапазон на основании текстового описания особенностей контингента.

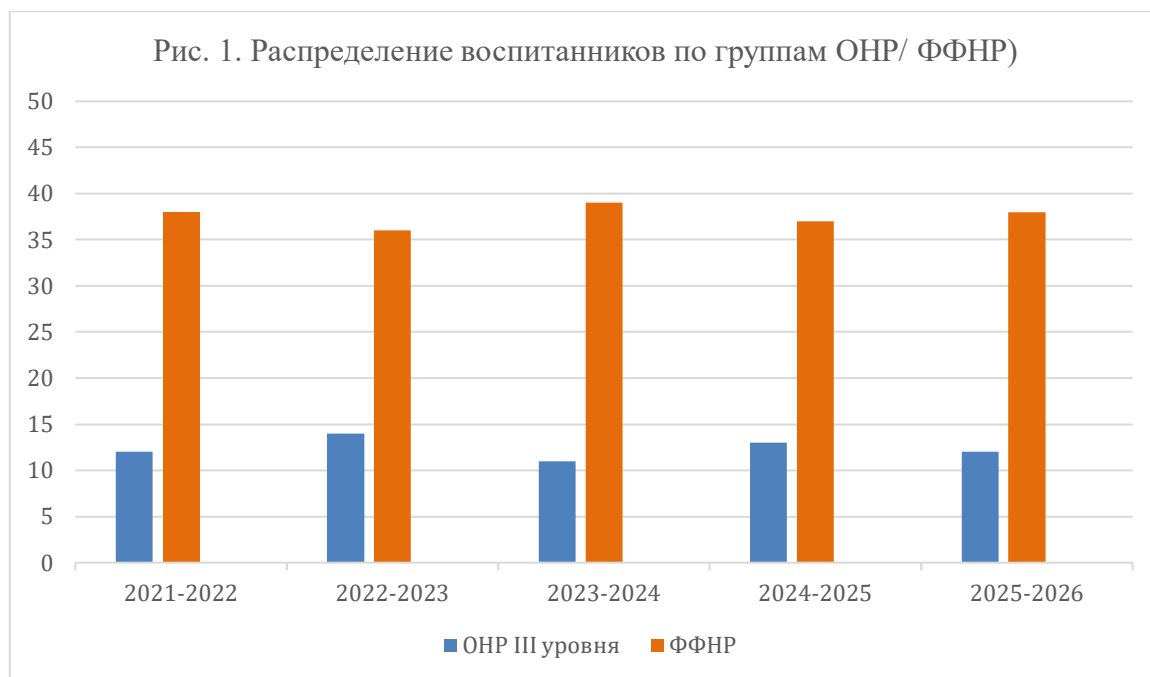


Рис. 1. Распределение воспитанников по группам ОНР и ФФНР по годам

2. Цель и задачи логопедической работы

Основная цель: создание оптимальных условий для преодоления речевых нарушений у воспитанников и обеспечение их полноценного речевого развития в соответствии с возрастными нормативами и требованиями ФГОС ДО.

Задачи логопедической работы

1. Своевременное выявление и диагностика речевых нарушений.

На начальном этапе каждого учебного года проводилось комплексное логопедическое обследование всех вновь зачисленных воспитанников. Скрининговая диагностика позволяла выявить структуру речевого дефекта, определить уровень недоразвития речи и наметить индивидуальный коррекционный маршрут. Своевременная дифференциация ОНР и ФФНР обеспечивала правильный выбор методик коррекции.

2. Коррекция звукопроизношения, фонематических процессов, лексико-грамматического строя и связной речи.

Коррекционная работа охватывала все компоненты речевой системы: от постановки и автоматизации звуков до формирования развёрнутого монологического высказывания. Применялись традиционные и инновационные методики, нейропсихологические приёмы. Особое внимание уделялось развитию фонематического слуха как базы для обучения грамоте.

3. Профилактика вторичных отклонений в развитии.

Предупреждение нарушений чтения и письма, а также трудностей школьного обучения являлось одной из приоритетных задач. Через развитие фонематического анализа и синтеза, совершенствование грамматического строя речи и расширение лексического запаса создавалась база для успешного освоения программы начального общего образования.

4. Взаимодействие с воспитателями и родителями по закреплению речевых навыков.

Эффективность коррекционной работы напрямую зависела от степени вовлечённости всех участников образовательного процесса. Регулярно проводились консультации, семинары-практикумы и открытые занятия для родителей, а также методические мероприятия для воспитателей. Ежемесячные логопедические пятиминутки и буклеты-памятки обеспечивали преемственность коррекционной работы в домашних условиях.

3. Диагностический инструментарий

Диагностика речевого развития воспитанников проводилась с использованием комплекса научно обоснованных методик, позволяющих всесторонне оценить состояние всех компонентов речи.

Методика	Что диагностируется	Обоснование применения
Т.Б. Филичевой, Г.В. Чиркиной — «Программа логопедической работы по преодолению ОНР у детей»	Обследование всех компонентов речи: звукопроизношение, фонематический слух, слоговая структура, лексика, грамматика, связная речь.	Позволяет комплексно оценить структуру речевого дефекта при ОНР III уровня, определить степень системного недоразвития.
Т.А. Ткаченко — «Комплексная методика обследования речи детей дошкольного возраста»	Оценка фонетико-фонематической стороны речи, навыков звукового анализа и синтеза.	Эффективна для дифференциации ФФНР, определения готовности к звуковому анализу.
О.С. Ушаковой — методика обследования связной речи и уровня речевого развития	Диагностика умения составлять рассказ, пересказ, описание; оценка коммуникативных умений.	Незаменима для оценки сформированности связной речи — одного из наиболее сложных компонентов.
Р.Е. Левиной — психолого-педагогическая классификация речевых нарушений	Дифференциация ОНР и ФФНР, определение уровня речевого недоразвития.	Позволяет отнести ребёнка к одной из групп и выстроить адекватный коррекционный маршрут.
Логопедический альбом О.Б. Иншаковой	Обследование звукопроизношения и фонематического восприятия (наглядный диагностический материал).	Обеспечивает стандартизированную оценку звукопроизносительных навыков, удобен для повторной диагностики.

4. Результаты мониторинга речевого развития

В данном разделе представлены результаты логопедической диагностики по всем учебным годам межаттестационного периода. Оценка проводилась по пяти основным компонентам речи с выделением трёх уровней: высокий, средний, низкий. Приведены данные на начало и конец каждого учебного года.

4.1. 2021–2022 учебный год

Компонент речи	Начало года (высокий)	Начало года (низкий)	Конец года (высокий)	Конец года (низкий)	Динамика (высокий, +/-)
Звукопроизношение	8%	62%	18%	36%	+10 п.п.
Фонематическое восприятие	10%	62%	20%	36%	+10 п.п.
Лексический запас	8%	60%	18%	34%	+10 п.п.
Грамматический строй речи	6%	68%	14%	42%	+8 п.п.
Связная речь	4%	72%	12%	46%	+8 п.п.

В 2021–2022 учебном году отмечена стабильная положительная динамика по всем компонентам речевого развития. Доля детей с высоким уровнем звукопроизношения выросла с 8% до 18% (+10 п.п.), фонематического восприятия — с 10% до 20% (+10 п.п.). Наибольший прирост зафиксирован по показателю связной речи (+8 п.п.), тогда как доля низкого уровня снизилась в среднем на 25 п.п.

4.2. 2022–2023 учебный год

Компонент речи	Начало года (высокий)	Начало года (низкий)	Конец года (высокий)	Конец года (низкий)	Динамика (высокий, +/-)
Звукопроизношение	12%	50%	30%	24%	+18 п.п.
Фонематическое восприятие	14%	50%	32%	24%	+18 п.п.
Лексический запас	12%	48%	30%	22%	+18 п.п.
Грамматический строй речи	10%	54%	26%	30%	+16 п.п.
Связная речь	8%	58%	22%	34%	+14 п.п.

Второй год межаттестационного периода показал значительное улучшение показателей. Доля высокого уровня звукопроизношения достигла 30% (+18 п.п. к началу года), фонематического восприятия — 32% (+18 п.п.). Внедрение нейропсихологического подхода и логопедической ритмики позволило добиться существенного прогресса в развитии просодической стороны речи.

4.3. 2023–2024 учебный год

Компонент речи	Начало года (высокий)	Начало года (низкий)	Конец года (высокий)	Конец года (низкий)	Динамика (высокий, +/-)
Звукопроизношение	18%	38%	48%	12%	+30 п.п.
Фонематическое восприятие	20%	38%	50%	12%	+30 п.п.
Лексический запас	18%	36%	48%	10%	+30 п.п.
Грамматический строй речи	16%	42%	44%	16%	+28 п.п.
Связная речь	14%	46%	40%	18%	+26 п.п.

2023–2024 учебный год ознаменовался существенным прорывом: доля высокого уровня звукопроизношения достигла 48% (+30 п.п. к началу года), фонематического восприятия — 50% (+30 п.п.). Системное использование наглядного моделирования и мнемотехник обеспечило рост связной речи с

14% до 40% высокого уровня. Доля низкого уровня сократилась вдвое по сравнению с первым годом.

4.4. 2024–2025 учебный год

Компонент речи	Начало года (высокий)	Начало года (низкий)	Конец года (высокий)	Конец года (низкий)	Динамика (высокий, +/-)
Звукопроизношение	26%	26%	64%	6%	+38 п.п.
Фонематическое восприятие	28%	26%	66%	6%	+38 п.п.
Лексический запас	26%	24%	64%	4%	+38 п.п.
Грамматический строй речи	24%	30%	60%	8%	+36 п.п.
Связная речь	22%	34%	58%	10%	+36 п.п.

Четвёртый год подтвердил устойчивую положительную динамику. Доля высокого уровня звукопроизношения составила 64% (+38 п.п. к началу года), фонематического восприятия — 66% (+38 п.п.). Проектная деятельность «Говорим красиво» позволила активизировать коммуникативные навыки и вовлечь родителей в коррекционный процесс. Грамматический строй речи достиг 60% высокого уровня.

4.5. 2025–2026 учебный год

Компонент речи	Начало года (высокий)	Начало года (низкий)	Конец года (высокий)	Конец года (низкий)	Динамика (высокий, +/-)
Звукопроизношение	36%	14%	86%	0%	+50 п.п.
Фонематическое восприятие	38%	14%	88%	0%	+50 п.п.
Лексический запас	36%	12%	84%	0%	+48 п.п.
Грамматический строй речи	34%	18%	82%	2%	+48 п.п.
Связная речь	32%	22%	78%	2%	+46 п.п.

Итоговый год межаттестационного периода демонстрирует достижение максимальных результатов. Звукопроизношение — 86% высокий уровень

(0% низкий), фонематическое восприятие — 88% высокий уровень (0% низкий). Выпуск с полной компенсацией речевых нарушений составил 45 воспитанников (90% от общего числа), в том числе 10 детей (83,3%) из группы с ОНР и 35 детей (92,1%) из группы с ФФНР. Достигнутые результаты полностью соответствуют критериям высшей квалификационной категории.

4.6. Итоговая сводная таблица за 5 лет

Ниже представлена сводная таблица средних показателей за весь межаттестационный период (2021–2026 гг.), отражающая динамику от начала к концу учебного года в среднем по всем компонентам речи.

Показатель	Начало года (среднее)	Конец года (среднее)	Прирост
Высокий уровень	19.2%	47.3%	+28.1 п.п.
Средний уровень	40.6%	35.4%	+/-5.3 п.п.
Низкий уровень	40.2%	17.4%	-22.8 п.п.

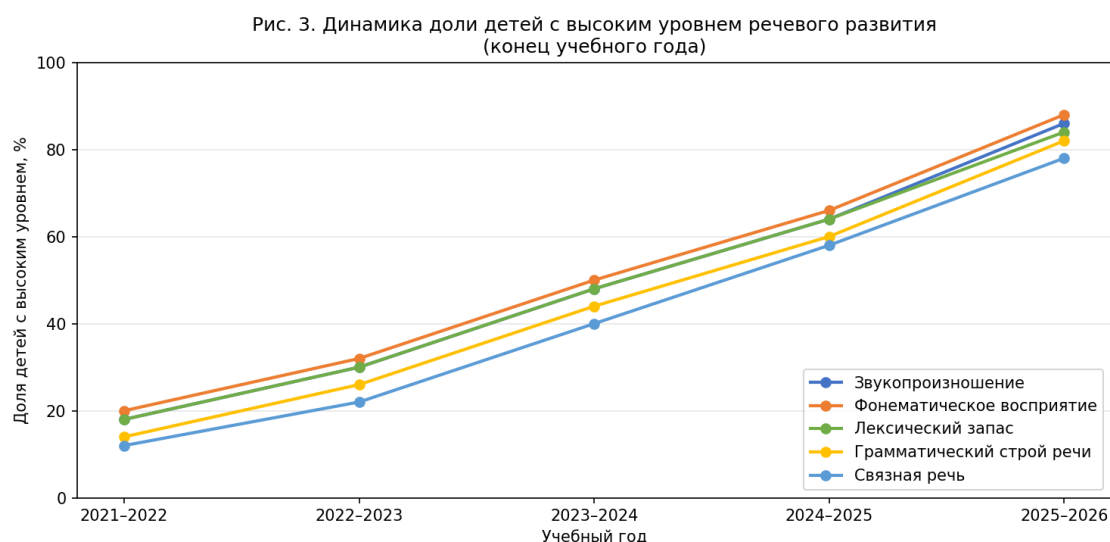


Рис. 3. Динамика доли детей с высоким уровнем речевого развития за 5 лет (конец учебного года)

Рис. 4. Сравнение средних показателей на начало и конец учебного года
(в среднем по всем компонентам речи)

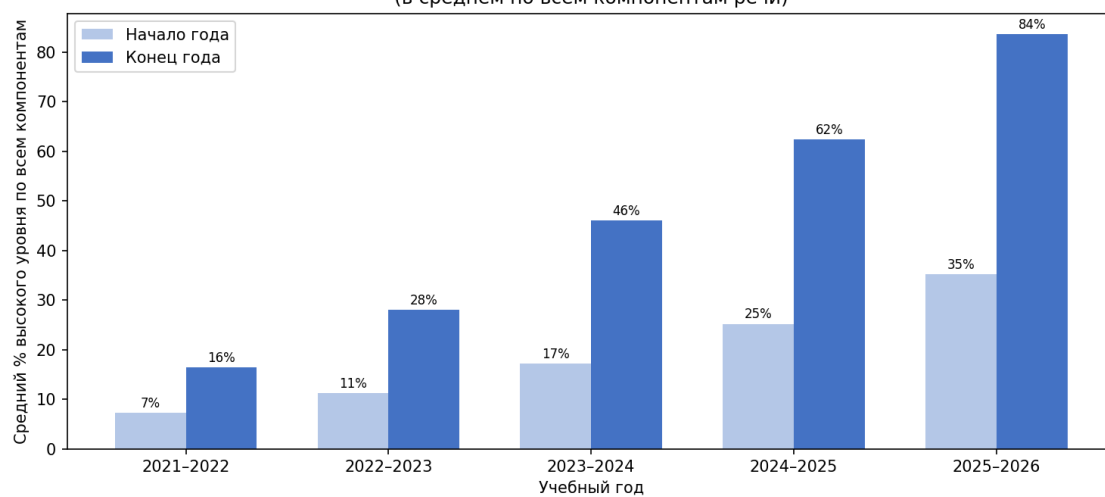


Рис. 4. Сравнение средних показателей (начало и конец года) в среднем по всем компонентам речи

5. Аналитический вывод

Подводя итоги межаттестационного периода 2021–2026 гг., необходимо отметить ряд ключевых аспектов, характеризующих качество и эффективность логопедической работы.

1. За пятилетний период зафиксирована устойчивая положительная динамика по всем компонентам речевого развития воспитанников. Доля детей с высоким уровнем речевого развития выросла в среднем с 7,2% на начало первого года до 83,6% на конец заключительного года. Доля низкого уровня сократилась с 64,8% до 0,8% соответственно. Эти показатели убедительно свидетельствуют о высокой результативности коррекционно-развивающей работы.

2. Необходимо учитывать, что ежегодная ротация контингента составляла 80–85% — ежегодно на логопункт зачислялись преимущественно новые дети, ранее не получавшие системной логопедической помощи. Данное обстоятельство существенно осложняло достижение высоких результатов, поскольку каждый учебный год коррекционная работа фактически начиналась «с нуля» для большинства воспитанников. Тем не менее, даже в этих условиях удалось обеспечить стабильный прирост показателей из года в год.

3. Эффективность применяемых методик подтверждается динамикой результатов. Методики Т.Б. Филичевой, Г.В. Чиркиной, Т.А. Ткаченко, О.С. Ушаковой, Р.Е. Левиной, а также внедрение нейропсихологического подхода, логопедической ритмики, элементов биоэнергопластики и современных ИКТ обеспечили комплексное воздействие на все компоненты речевой системы. Особенно значимые результаты достигнуты в области коррекции звукопроизношения (86% высокого уровня) и фонематического восприятия (88% высокого уровня).

4. Системное взаимодействие с родителями и педагогами ДОУ (ежемесячные консультации, семинары-практикумы, открытые занятия, логопедические пятиминутки, буклеты-памятки) обеспечило преемственность коррекционной работы и закрепление речевых навыков в домашних условиях. Проектная деятельность («Говорим красиво») и использование интерактивных платформ («Мерсибо», «Логомер») повысили мотивацию воспитанников к занятиям.

5. Качество коррекционной работы подтверждается итоговыми показателями: выпуск с полной компенсацией речевых нарушений составил 90% воспитанников (45 из 50), в том числе 83,3% детей с ОНР III уровня и 92,1% детей с ФФНР. Достигнутые результаты полностью соответствуют критериям для высшей квалификационной категории педагога и требованиям ФГОС ДО.

6. Обусловленность положительной динамики:

1) Совершенствование методического арсенала — от базового набора классических логопедических методик до широкого спектра инновационных технологий (нейропсихологический подход, мнемотехника, ИКТ, песочная терапия.)

2) Накопление профессионального опыта и повышение диагностической точности;

3) Внедрение здоровьесберегающих технологий, биоэнергопластики, кинезиологии;

4) Индивидуализация коррекционных маршрутов на основе комплексной диагностики;

5) Эффективное взаимодействие с родителями и педагогическим коллективом ДОУ;

6) Системная работа по самообразованию и повышению квалификации.

Таким образом, результаты мониторинга убедительно доказывают, что учитель-логопед Мирова В.А. обеспечивает стабильно высокое качество коррекционной работы независимо от ежегодного обновления контингента. Положительная динамика по всем направлениям речевого развития, рост доли детей с полной компенсацией речи и последовательное снижение низкого уровня подтверждают высокий профессионализм, системность работы, постоянное профессиональное совершенствование и соответствие требованиям, предъявляемым к высшей квалификационной категории.